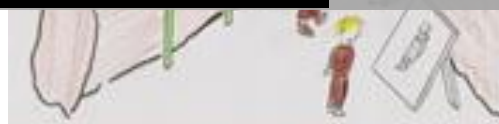




PARQUE DE
LA
PREHISTORIA

GUÍA DIDÁCTICA PARQUE DE LA PREHISTORIA DE TEVERGA



Parque de la Prehistoria
TEVERGA • ASTURIAS

Adrián Salgado González
René Ramos González
Universidad de Oviedo

ÍNDICE

	Pág.
1. ¿Qué es la Prehistoria? Concepto, límites y métodos de estudio.....	3
2. Proceso de hominización: rasgos definitorios de género humano.....	4
3. Paleolítico: inferior, medio y superior.....	5
4. El Arte Paleolítico.....	6
4.1. <i>El Arte Parietal</i>	7
4.1.1. Localización.....	7
4.1.2. Recursos técnicos.....	8
4.1.3. Temas de representación.....	9
4.1.4. Teorías sobre la interpretación del Arte Paleolítico.....	10
4.1.5. Cronología.....	11
4.2. <i>El Arte Mueble</i>	11
5. La singularidad de Tito Bustillo, Niaux y Peña Candamo.....	12
5.1. Cueva de Tito Bustillo.....	12
5.2. Cueva de Niaux.....	13
5.3. Cueva de Peña Candamo.....	14
6. Tabla Cronológica.....	15
7. Recursos bibliográficos.....	16

1. ¿Qué es la Prehistoria? Concepto, límites y métodos de estudio.

La prehistoria es el periodo histórico más largo por el que ha atravesado la humanidad. Se inicia con la aparición de la especie humana, hace aproximadamente tres millones de años, hasta el empleo de la escritura, siendo la frontera final de esta etapa.

Los estudios prehistóricos abarcan desde el origen de la especie humana y sus primeras manifestaciones culturales hasta el medio orgánico e inorgánico en el que se desarrollan sus actividades, junto con los modos de vida y de subsistencia de las distintas comunidades prehistóricas. En relación con su cronología podemos distinguir cuatro grandes fases: Paleolítico, Mesolítico, Neolítico y la Edad de los Metales.

La prehistoria se apoya en diversas disciplinas para poder reconstruir el pasado siendo por tanto, una ciencia interdisciplinar. El método científico empleado para la obtención de datos, procedentes de los yacimientos, es el arqueológico. Dentro del método arqueológico podemos distinguir tres grandes etapas: el trabajo de campo, el trabajo de laboratorio y la interpretación.

El trabajo de campo comprende la búsqueda, identificación y evaluación del yacimiento arqueológico junto con su excavación. Llamamos, por tanto, yacimiento arqueológico al lugar natural o artificial donde se encuentran los restos arqueológicos. La prospección arqueológica es el primer paso para la identificación y valoración de un yacimiento, pudiendo distinguir dos etapas, que son: el estudio previo del territorio (fotografía aérea, cartografía, etc.) y el desplazamiento del equipo adecuado al lugar (brújula, G.P.S., cámaras fotográficas y de video, etc.). Las excavaciones arqueológicas tiene por objetivo la obtención sistemática de datos para el prehistoriador. Es una tarea donde intervienen una multitud de especialistas en distintos temas.

El trabajo de Laboratorio consiste en el análisis y estudio de los materiales que nos ha proporcionado la excavación. Una cuestión fundamental es la cronología, pudiendo distinguir dos modalidades de datación: la cronología relativa y la absoluta.

La cronología relativa fecha los elementos arqueológicos poniéndolos en relación unos con otros. Los métodos más utilizados son la estratigrafía, tipología, seriación, geológico, arqueobotánico, paleontológico, etc.

La cronología absoluta data los elementos arqueológicos relacionándolos con un acontecimiento reconocido. Los métodos más utilizados son: el carbono catorce, la dendrocronología, potasio-argón 40 y la termoluminiscencia.

Por último, nos encontraríamos con la interpretación siendo el final del proceso y el más importante. El prehistoriador deberá adoptar una determinada posición metodológica para crear su modelo interpretativo.

2. Proceso de hominización: rasgos definitorios de género humano.

Existen una serie de características que conforman los rasgos que definen al género humano: aspectos físicos, sociales, culturales y el lenguaje.

Se producirán una serie de cambios físicos importantes que conformarán el género homo. La práctica de una postura erguida implicó una serie de cambios que citaremos a continuación:

- El alargamiento de las piernas, los pies adquieren una forma adecuada. Los brazos se acortan y el dedo pulgar se vuelve oponible permitiendo el efecto pinza.
- La pelvis se reestructura y la columna vertebral se inserta en el cráneo por la base.
- El rostro tiende a verticalizarse, reduciéndose la mandíbula y el reborde óseo situado sobre la órbita ocular, la frente aumenta su tamaño.
- La estructura dental contará con 32 piezas y no con 34 como otros primates.
- Se producirá un aumento de la capacidad craneana.

El ser bípedo implica un diálogo cerebro-mano. La liberación de la mano permitió la creación de la industria, es decir, de instrumentos y utensilios que facilitaban las tareas de caza, recolección, despiece, etc. El sistema bípedo trajo como consecuencia un desplazamiento mucho más lento y un gasto de energía mayor.

La dieta alimenticia cambia, ya no es básicamente vegetariana sino que se pasa a una dieta omnívora (carne y vegetales).

Por último señalar un desarrollo progresivo de la capacidad de lenguaje, siendo un elemento diferenciador de otros primates.

Hace, 2,5 millones de años, el homo hábilis se convirtió en el primer representante del género humano fabricando utensilios y herramientas en piedra.

3. Paleolítico: inferior, medio y superior.

El paleolítico es el periodo más largo de la historia de la humanidad. Durante esta etapa se producirán cambios climáticos importantes, donde se alternan periodos de glaciación y periodos interglaciares. Dentro del paleolítico podemos distinguir tres grandes fases: inferior, medio y superior.

El paleolítico inferior se inicia con la aparición de los homínidos y sus primeras manifestaciones culturales. Se desarrolla a lo largo de la mayor parte de la era Cuaternaria, siendo su límite superior el final del interglaciar Riss/Würm y los inicios de la glaciación Würmiense. Su cronología se inicia hace 2,5 millones de años y finaliza hasta cien mil años aproximadamente. Se caracteriza por la presencia de dos tradiciones líticas de evolución muy lenta que son la olduvaiense y el achelense. Encontramos tres tipos básicos de yacimientos en esta etapa: los lugares de habitación, de despiece y talleres de la elaboración de industria lítica. Las técnicas de caza y pesca de estos grupos eran muy simples. En relación con la industria ósea podemos señalar que pocos son los testimonios que tenemos de estos utensilios y herramientas.

El paleolítico medio se inicia a finales del interglaciar Riss-Würm y se desarrolla plenamente durante el Würm I y II. En términos cronológicos podemos datarlo entre ciento veinte mil años y treinta y cinco mil años, aproximadamente. En este periodo se desarrolla el complejo industrial musteriense y se generaliza la técnica Levallois. En esta etapa encontramos la presencia del Homo Neandertal y Sapiens. Estos grupos humanos llevaban a cabo una caza poco selectiva y más bien era oportunista. Ocupan los abrigo rocosos y las cuevas aunque también encontramos asentamientos al aire libre.

El paleolítico superior se desarrolla en el Würmiense, es decir, entre hace treinta y cinco mil años hasta hace ocho mil quinientos años, aproximadamente. Sus orígenes hay que buscarlos en las culturas de Próximo Oriente y en Europa. Dentro de esta etapa podemos encontrar otras subdivisiones como son: Perigordienne, Auriñaciense, Chatelperroniense, Gravetiense y Magdaleniense. Cada una de estas fases culturales tiene unas características muy concretas que esbozaremos a continuación:

- El Chatelperroniense se caracteriza por las puntas de Chatelperron. La industria sobre hueso es escasa y de baja calidad.
- El Auriñaciense, su industria se basa en grandes hojas, raspadores y buriles junto con una importante industria ósea.
- El Gravetiense se caracteriza por las puntas de La Gravette junto con raspadores en lámina poco retocados, laminillas de dorso abatido y buriles de tipo Noailles. También encontramos figurillas femeninas de bulto redondo y elaboradas en piedra, hueso o marfil llamadas venus.
- El Solutrense, se desarrolla en la zona occidental de Europa. Las piezas más destacadas son puntas de proyectiles retocadas por una o ambas caras.
- El Magdaleniense, donde se produce un amplio desarrollo de la industria sobre hueso.

En relación con los grupos humanos podemos señalar que se produce una evolución técnica importante, con una gran organización interna de los grupos y la perfección de las estrategias de caza y recolección. Encontramos un mundo funerario mucho más marcado que en etapas anteriores. En esta etapa se produce el desarrollo del arte parietal.

4. El Arte Paleolítico.

El Arte Paleolítico es la expresión más importante de la creatividad por parte del ser humano del Paleolítico Superior. Sólo se conocen las manifestaciones que han resistido a los elementos y al enterramiento, es decir, las plasmadas en materias duras animales y minerales en superficies rocosas.

Tras el descubrimiento de este arte por parte de Marcelino Sanz de Sautuola en Altamira, se formó una gran polémica en torno a su autenticidad, finalmente este debate quedó superado por la aparición de otros yacimientos con arte paleolítico.

Cronológicamente el arte paleolítico comienza hace unos 40.000 años y finaliza hace 12.000 años, en este periodo se dan dos tipos de manifestaciones artísticas, el Arte Parietal y el Arte Mueble.

4.1. El Arte Parietal.

Es el arte que se encuentra pintado, grabado o modelado en bajorrelieves en el interior de las cuevas, en abrigos rocosos o al aire libre. La gran cantidad de arte encontrado en el interior de las cuevas, puede hacer pensar que habitaban en esos lugares, algo totalmente incorrecto ya que el hombre del paleolítico habitaba en la boca o entrada de las cuevas.

4.1.1. Localización.

El arte parietal paleolítico tiene distinta implantación en el territorio europeo, distribuyéndose desde el sur de España y Portugal hasta Rusia. La región con mayor concentración de yacimientos es Europa Occidental y más concretamente España y Francia donde se encuentran el 90% de los yacimientos hasta ahora descubiertos.

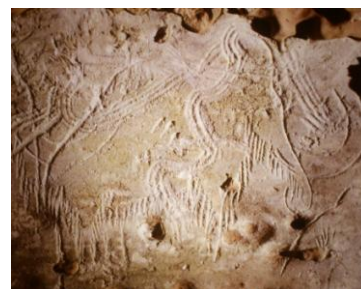
En la Península Ibérica el principal foco de concentración se sitúa en la Cornisa Cantábrica, compuesta por Asturias, Cantabria y País Vasco, mientras que en el resto de la Península Ibérica nos encontraríamos varios núcleos dispersos como son Portugal, Andalucía, Levante o La Meseta central. En Francia los yacimientos se concentran en Aquitania, Pirineos y cuenca del Ródano.

En España los principales yacimientos situados en el interior de las cuevas son Altamira, El Castillo, Tito Bustillo, El Pindal, etc., mientras que en Francia destacan Lascaux, Chauvet, Niaux o Rouffignac entre otras. Entre los yacimientos situados en abrigos rocosos estarían, La Viña en España y Cap

Blanc en Francia, mientras entre los conjuntos al aire libre los más destacados son Foz Coa en Portugal y Piedras Blancas en España.

4.1.2. Recursos técnicos.

Tanto el dibujo como el grabado son los métodos utilizados en el arte parietal. Para dibujar y pintar el hombre paleolítico utilizó minerales, óxidos de hierro para el color rojo, hidróxidos de hierro para el amarillo y óxido de manganeso para el negro, este último también lo realizaban con carbón vegetal. Aparecen algunos otros colores como el violáceo en Tito Bustillo debido a una beta de óxido de hierro que se encuentra en la propia cueva. Además esta base mineral se une con un aglutinante orgánico como puede ser resina o grasa.



Mamut. Cueva de Rouffignac.

Tenían diferentes formas de pintar, pasando sobre el soporte un fragmento del mineral o carbón, usando el aerógrafo, pinceles, dedos y tampones. Una de las características particulares del uso del aerógrafo es la creación de las manos en negativo como las de Gargas o El Castillo.



Moledera con placa de óxido de

Para realizar el grabado se necesitaban instrumentos con filo como podía ser los buriles o simplemente pasando los dedos sobre superficies blandas cubiertas por una fina capa de arcilla.

También nos encontramos el relieve, el cual es un grabado cuyas incisiones son tan profundas que la figura se convierte en una escultura que sobresale de la roca o del hueso del soporte y que normalmente se encuentra en abrigos exteriores.

4.1.3. Temas de representación.

La organización temática del arte paleolítico distingue dos grandes apartados. Por un lado había un grupo donde se integraban todas las representaciones de animales y humanos.

En este grupo cabe destacar que el 95% de representaciones de animales corresponde a un grupo reducido de siete especies; caballo, bisonte, uro, ciervo, mamut, cabra y reno. Sin embargo también son representados, rinocerontes, leones, cánidos, osos, megáceros e incluso focas, ballenas y aves, entre otros.



Vulvas, Cueva de Tito Bustillo,

Sin embargo dependiendo de la zona se representan más unos animales que otros, así el Mamut es el animal mayoritario en Rouffignac. En la región Cantábrica domina claramente con un 35% los cérvidos, seguidos por los caballos 21%, los bisontes 17%, las cabras 14% y los uros 7,4% sin olvidar la presencia del rebeco en esta región. En el resto de la Península Ibérica los cérvidos siguen estando muy representados con un 23,4% pero ya muy por detrás de los caballos con un 40,5%. A excepción de las cabras, ciervos y renos, la mayoría de los animales representados por los hombres paleolíticos han desaparecido, ejemplo de ello sería el Megaceros, el gran cérvido desaparecido al final de la última glaciación, el cual estaba provisto por grandes astas palmeadas por lo que la envergadura de este animal podría superar los cuatro metros.

Las pinturas suelen estar yuxtapuestas (colocadas unas junto a otras) o superpuestas (o unas sobre otras) y, salvo excepciones, no hay sensación de movimiento, ni paisaje, tal y como nosotros podemos percibirlo desde nuestros parámetros simbólicos.

La figura humana casi siempre aparece de forma extraña, siendo más realista la figura femenina que la masculina. En numerosos casos lo masculino y lo femenino se reduce a sus atributos sexuales y en algunas ocasiones se asocian a los animales.

En el segundo grupo se engloba todo lo que no sea ni animal ni humano. En él se integran motivos lineales y geométricos que se denominan ideomorfos o signos de los cuales se desconoce el significado.

4.1.4. Teorías sobre la interpretación del Arte Paleolítico.

La primera interpretación fue propuesta por E. Lartet, H. Christy y E. Piette y sería una interpretación estética, es decir el “arte por el arte” o simple decoración de las estancias, ya que los hombres paleolíticos dedicarían parte del tiempo al ocio. La investigación con pueblos primitivos actuales dejaría de lado esta interpretación y daría lugar a otra, la teoría totémica, la cual aseguraba que los animales representados sería la representación de animales protectores.

Salomón Reinach en 1903 fue el primero en plantear la interpretación mágico-religiosa, que consistía en representar aquello que se desearía cazar o poseer (fertilidad). Otros investigadores como Breuil, adoptaron esta teoría.

Leroi Gourhan y Emperaire plantearon una nueva teoría, el estructuralismo, donde criticaban duramente la teoría mágico-religiosa. Esta nueva teoría revolucionó la visión del arte prehistórico ya que utiliza el método científico de forma general.

Se han realizado otras teorías, como la del chamanismo, en la cual los especialistas que la defienden extrapolan las ideas animistas, según las cuales todas las cosas vivas poseen un espíritu sobrenatural que las anima. Esta interpretación es compatible con el totemismo y a veces se confunden. Los intermediarios entre el mudo anímico y sobrenatural y el mundo material serían los brujos o chamanes y utilizarían las cuevas pintadas como santuarios prohibidos a los no iniciados, lugares sagrados en los que se celebraban rituales minoritarios, reservados a unos pocos elegidos.

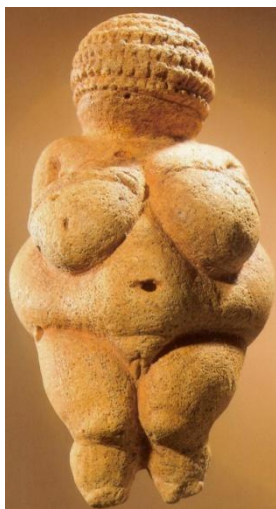
Todas las teorías tienen partes asumibles y criticables, por ahora ninguna ha podido ser demostrada fehacientemente; podemos decir que propuestas de difícil demostración.

4.1.5. Cronología.

Ha habido diferentes maneras de ordenar cronológicamente el arte parietal paleolítico, de una manera simplificada podríamos comenzar a hablar de una fase antigua que integraría el Auriñaciense, el Gravetiense y los primeros momentos del Solutrense que iría desde hace 37.000 años, hasta hace 19.000 años y que contendría pinturas de animales de perfil, de cuerpo abultado, una marcada línea cervicodorsal y pocos detalles interiores. Seguiría a esta una fase arcaica compuesta por el Solutrense superior y el primer Magdaleniense, es decir, se iniciaría hace 19.000 años y acabaría hace 15.500 años y contendría esquemas animales del periodo anterior, en actitud estática pero con detalles anatómicos que aluden al pelaje o sugieren volumen. Por último otra fase ya tardía correspondiente al resto del Magdaleniense que iría desde hace 15.500 años, hasta hace 11.000 años, en esta fase se alcanza la máxima riqueza expresiva, así como aparecen múltiples convenciones, pluralidad de técnicas en una misma figura, y se llega al punto álgido de naturalismo.

4.2. El Arte Mueble.

El arte mueble paleolítico fue, a diferencia del arte parietal, rápidamente definido como arte, desde el descubrimiento de la primera pieza de arte mobiliario en la cueva de la Vache en Francia en el año 1864 en la que se encontró un fragmento de marfil en el que estaba representado un mamut.



Venus de Willendorf

Se considera como aquella representación figurativa o simbólica, susceptible de ser transportado. Este tipo de arte es representado sobre herramientas de uso cotidiano y armas como buriles, azagayas, propulsores, bastones de mando, agujas, cuentas de collar, etc., así como grabados sobre rocas, conchas de moluscos, estatuillas de piedra (venus) y todo tipo de representaciones artísticas sobre objetos transportables.

La temática utilizada durante el Paleolítico Superior en el arte mueble es muy variada y va desde trazos sencillos hasta conjuntos gráficos complejos y,

alrededor del 25% de las representaciones serían de animales, destacando, las cabras salvajes, los cérvidos y los caballos sobre otras especies que resultarían minoritarias.

La figura humana también aparece representada aunque en una proporción mucho más baja que los signos y las figuras animales. Sin embargo, como ya he señalado, existe una escultura de bulto redondo típica del paleolítico en la que se realizan mujeres de piedra, arcilla, etc., son las conocidas venus, con los rasgos sexuales femeninos muy acentuados (grandes pechos y caderas). Las obras más conocidas son la Venus de Willendorf (Austria), la de Lespugue, Brassempouy y Laussel en Francia y Grimaldi en Italia. La Venus de Willendorf apenas tiene 11,5 centímetros de altura y es la más paradigmática por sus formas tan voluminosas y porque se aprecia en ella que su autor aplicó un criterio estético como la unidad de líneas, al concebir la figura en formas globulares que afectan a todas las partes de su cuerpo e incluso en los rizos del cabello.

El arte mueble ha tenido diversas teorías interpretativas desde su descubrimiento. Se trata, como ocurre con el arte parietal de un tema controvertido, en el cual la investigación también ha intentado buscar un significado con todas las dificultades que esto conlleva.

5. La singularidad de Tito Bustillo, Niaux y Peña Candamo.

5.1. Cueva de Tito Bustillo.

El grupo espeleológico Torreblanca formado por diez jóvenes asturianos, entre los que se encontraba Celestino Fernández Bustillo, planificaron varias visitas a las cuevas de Ribadesella iniciando el descenso por la sima del Pozu'l Ramu y descubriendo la entrada prehistórica de Tito Bustillo. El 11 de abril de 1968 decidieron explorar la galería de la cueva encontrando las representaciones del Camarín de las Vulvas y el Panel Principal.

Al cabo de tres semanas debido a un accidente de montaña muere Celestino Fernández Bustillo, en su honor, deciden rebautizar la cueva con su nombre.

El hallazgo tuvo una amplia repercusión tanto a nivel nacional como internacional por la cantidad de pinturas descubiertas considerándose como

uno de los conjuntos rupestres más importante del Arte Paleolítico de Asturias y de la costa del Cantábrico, equiparándose a los principales yacimientos europeos entonces conocidos.

La cueva es una galería de unos 800 metros de longitud y contiene doce conjuntos de arte rupestre con pinturas, grabados de signos, animales y representaciones antropomórficas. Su cronología se extiende entre los 25.000 a los 10.000 antes del presente. La parte más destacada y la única que se puede visitar es la Sala Principal, donde se suceden representaciones de caballos, renos, cabras, bisontes, uros, animales indeterminados, signos y líneas de difícil interpretación.

Las excavaciones realizadas han revelado una importante ocupación en el periodo Magdaleniense en el que los grupos de cazadores-recolectores, utilizaban arpones, azagayas, espátulas, etc. para sus actividades básicas que eran la caza, la pesca y la recolección.

El 7 de julio de 2008 la UNESCO incluyó la cueva de Tito Bustillo en la lista de Patrimonio Mundial.

5.2. Cueva de Niaux.

La cueva de Niaux se encuentra en el Pirineo francés, concretamente en la región de Ariège. El conjunto de arte parietal que posee, recoge la mayoría de las especies propias de la fauna prehistórica de los Pirineos. El material empleado para la elaboración de dichas pinturas es el óxido de manganeso y el carbón vegetal. La cronología de las pinturas pertenece al Magdaleniense, es decir, hace catorce mil años. El panel más representativo de la cueva es el salón negro. En él, podemos encontrar tres niveles de agrupación de la fauna: en el primer nivel hallaríamos los bisontes, en el segundo encontraríamos las cabras, y en el tercero aparecen figuras de caballos. Estos tres animales son el bestiario que más se repite dentro del arte parietal.

5.3. Cueva de Peña Candamo.

En 1914 Hernández Pacheco tiene conocimiento de la existencia de una cueva en San Román, municipio de Candamo, por lo que decide visitarla y realizar la primera investigación, aunque su existencia era conocida por los habitantes de la zona desde los primeros años del siglo XIX. La importancia de las representaciones artísticas que adornaban sus paredes fue reconocida internacionalmente.

El trato que recibieron las pinturas y grabados degradó su conservación por lo que se procedió a su cierre iniciándose la recuperación de las condiciones naturales de la caverna.

La cueva tiene unos 60 metros de largo y consta de diversas estancias en las destacan grandes agrupaciones y superposiciones de pinturas y grabados en las que figuran toros, ciervos, bisontes, rebecos, bóvidos, caballos y otros animales difíciles de identificar.

Las técnicas de representación van desde los grabados de líneas simples a los trazos múltiples realizados con pintura roja, negra y siena con las que se contornean las figuras de animales o se reproducen los signos.

El Camarín es el conjunto más espectacular de la cueva, se trata de una hornacina situada en la parte más alta de una cascada estalagmítica, en la que se abre una abertura que permite apreciar una composición de varias figuras de caballos, asociados a una silueta de toro. El trazado de las figuras consigue imprimir movimiento a la representación. Fue declarada Patrimonio Mundial por la UNESCO el 7 de julio de 2008.

6. Tabla cronológica.

		POLARIDAD	OIS	CRONOLOGÍA ALPINA		SERIES CLIMATICAS	PERÍODO CULTURAL	TECNOCULTURAS	
3000	HOLOCENO	B R U N N E S	1	POST-GLACIAR		Subatlántico	EDAD DE LOS METALES		
4500						Atlántico	NEOLÍTICO		
7500						Subatlántico	EPIPALEOLÍTICO / MESOLÍTICO		
8500						Boreal			
10000					Preboreal	PALEOLÍTICO SUPERIOR	P. S. R.	MAGDALENIENSE SOLUTRENSE	
11000	2		WÜRM	W. IV	TARDIAGIACIAR				DRYAS III
11800									Allerød
13000									DRYAS II
									Bölling
									DRYAS I
18000				III-IV	Laugerie		P. S. A.	GRAVETIENSE AURIGNIENSE	
20000				W. III	Tursac				
				Arç					
				II-III	Mengelo				
35000				3	W. II		M E D I O	Industrias neandertales evolucionadas MUSTERIENSE	
75000	4		I-II						
	5a		W. I						
118000	5b		Riss-Würm						
128000	6		10	RISS		PALEOLÍTICO INFERIOR	(Aparición Talis Levallois) ACHELENSE Industrias sin bifaces del PL. Cantos trabajados tardíos Abbevillense Industrias de cantos trabajados (Pebble Culture)		
								R. III	
								R. II	
								R. I	
	11		Mindel-Riss						
	12		MINDEL						
	18								
	19		Günz-Mindel						
780000	20		GÜNZ						
1200000	29		Donau-Günz						
1800000	36	DONAU							

7. Bibliografía

BARANDIARAN, I., *Prehistoria en la Península Ibérica*, Barcelona, Ariel Prehistoria, 2007.

BELTRÁN, A., GAILLI, R., ROBERT, R. *La cueva de Niaux*, Zaragoza, Librería General, 1973.

BERNALDO DE QUIRÓS GUIDOTTI, F. *El arte paleolítico en la cornisa cantábrica*, Madrid, Dirección General de Bellas Artes, Archivos y Bibliotecas, 1982.

BOHIGAS ROLDÁN, R., *Las cuevas con arte paleolítico en Asturias*, Oviedo, Consejería de Educación, Cultura y Deportes, 1985.

CHAPA, T., *Las Claves De La Prehistoria*, Barcelona, Editorial Planeta, 1993.

EIROA, J. J., *Nociones de Prehistoria General*, Barcelona, Ariel Prehistoria, 2006.

GÓMEZ-TABANERA, J. M. *La Caverna de la Peña de Candamo en la cuenca del Nalón (Asturias)*, Oviedo, Universidad de Oviedo, Departamento de Prehistoria y Arqueología, 1975.

POLLEDO GONZÁLEZ, M., *El arte paleolítico de Tito Bustillo: cazadores y artistas en la cueva del Pozu'l Ramu*, Pola de Siero, Ménsula, 2011.

SAURA, P. y MÚZQUIZ, M., *Arte paleolítico de Asturias: ocho santuarios subterráneos*, Oviedo, Cajastur, 2007

DIRECCIONES DE INTERÉS EN INTERNET:

<http://www.museoevolucionhumana.com/es>

<http://www.centrodearterupestredetitobustillo.com/>

<http://museodealtamira.mcu.es/>

8. Colaboraciones.

Dibujos de portada cedidos por:

- Andrés García, Colegio de la Salle, La Felguera, Asturias.
- Jorge Sánchez Ceñal, Colegio de la Salle, La Felguera, Asturias.
- Yaiza Riera Fernández, Colegio de la Salle, La Felguera, Asturias.
- Irene Izquierdo, Colegio de la Salle, La Felguera, Asturias.
- Noelia Coto, Colegio de la Salle, La Felguera, Asturias.
- Sergio Vega Fernández, Colegio de la Salle, La Felguera, Asturias.
- Gema Casas Jiménez, Colegio de la Salle, La Felguera, Asturias.
- Iker González San Martín, Colegio María Inmaculada, Verín, Galicia.
- Ana Regueiro González, IES Xesús Taboada Chevite, Verín, Galicia.

EJERCICIOS

Ejercicio 1: No somos tan diferentes

Con el paso del tiempo hemos ido evolucionando y perfeccionando los utensilios que empleamos en nuestra vida cotidiana. Ayúdanos a emparejar estos objetos del presente con los que se emplearon en la prehistoria.



Linterna



Lámpara de tuétano



Aerógrafo actual

Aerógrafo prehistórico



Lápices de colores

Óxido de hierro y
Carbón vegetal



Arpón actual

Arpón prehistórico



Navaja suiza

Bifaz





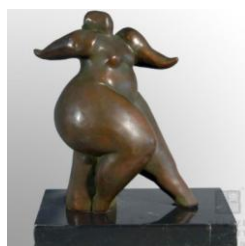
Arco y flechas

Punta de flecha



Hoz actual

Hoz prehistórica



Escultura actual bronce

Venus de Lespungue



Teléfono móvil

Bramadera



Ejercicio 2: La Prehistoria, una visión errónea del pasado

En esta actividad pondremos en práctica todo lo que conocemos sobre la prehistoria. Para ello, realizaremos un dibujo que esté relacionado con este periodo.

Además, en este apartado, intentaremos desmentir algunas ideas erróneas que se tienen en relación con la prehistoria. Para ello, hemos realizado un pequeño estudio para poder conocer los distintos estereotipos que se le atribuyen a esta etapa.

- A continuación veremos algunos ejemplos:

“El hombre prehistórico convivió con los dinosaurios”

“Las pinturas de las cuevas las hacían con sangre”

“El hombre prehistórico vivía en las cuevas”

“Se iluminaban con hogueras para realizar las pinturas dentro de las cavernas”

“El hombre viene del mono”

- Ahora, daremos respuesta a este tipo de afirmaciones:

Los grupos humanos prehistóricos nunca convivieron con los dinosaurios ya que se habían extinguido hace millones de años.

Las pinturas que encontramos en las paredes de las cuevas se realizaban con óxido de hierro, óxido de manganeso, limonita o carbón vegetal, entre otros materiales.

Las comunidades prehistóricas no habitaban en el interior de las cuevas si no que lo hacían en la entrada o en el exterior, es decir, al aire libre.

Los sistemas de iluminación empleados dentro de las cuevas eran las lámparas de tuétano. Si se iluminasen con hogueras o antorchas, el humo que generaría dificultaría la capacidad para respirar. La grasa del tuétano serviría de combustible para estas lámparas prehistóricas.

El ser humano y el mono tienen un antepasado común pero ambas especies evolucionaron por separado.



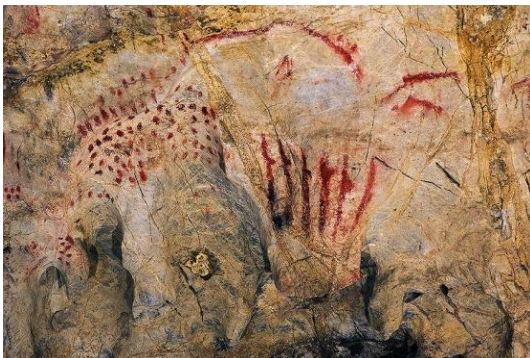
Visiones de la prehistoria a través de los ojos de un niño de Primaria

Ejercicio 3: Descripción e interpretación

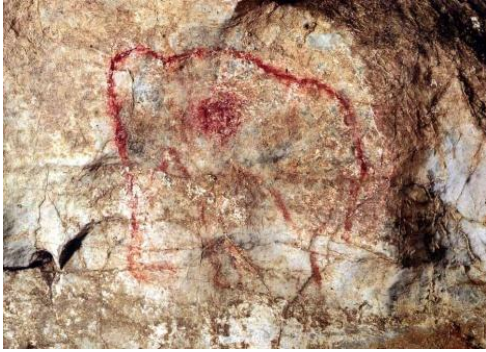
Imaginemos por un momento que somos arqueólogos, y que acabamos de descubrir una serie de pinturas en una cueva desconocida. Describe por escrito las siguientes imágenes dando respuesta, de forma ordenada, a estas preguntas: ¿Qué ves?, ¿Cómo están situadas las imágenes?, ¿Qué representan?, ¿Cómo podemos interpretar la imagen? Emplea un vocabulario correcto y adecuado. Organiza tus respuestas en párrafos.



Camarín de las vulvas.
Cueva de Tito Bustillo



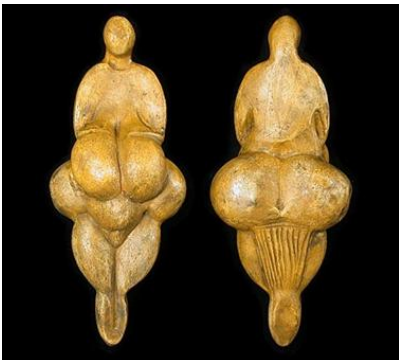
Signos. Cueva del
Pindal



Mamut. Cueva del Pindal.



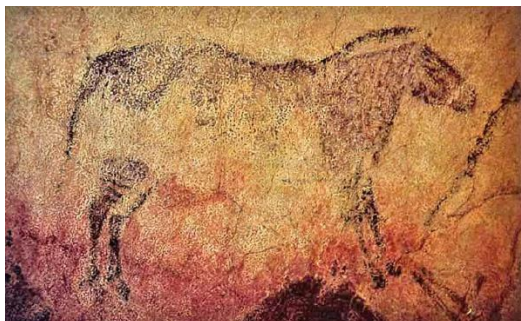
Bisontes. Cueva de Niaux



Venus de Lespugue. Cueva de las cortinas



Animales y signos. Cueva del Llonín



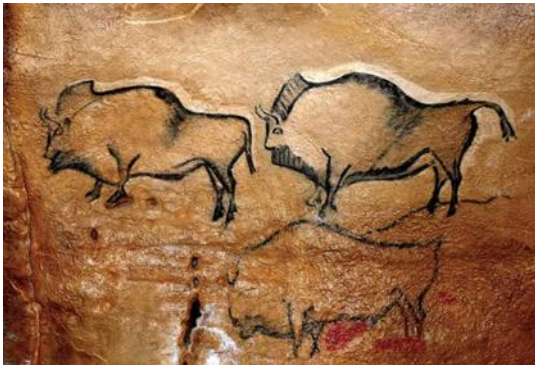
Caballo Tarpán. Cueva de Tito Bustillo



Cabeza de cabra. Cueva de Tito Bustillo



Bisontes. Cueva de Altamira



Bisontes. Cueva de Covaciella

Ejercicio 4: Señala la respuesta correcta

En esta actividad pondremos en práctica todo lo aprendido sobre la Prehistoria. Elige la respuesta correcta a cada pregunta:

1. ¿Con qué material realizaban las pinturas que encontramos en el interior de las cuevas?

- a) Con Spray.
- b) Con óxido de hierro, óxido de manganeso o carbón vegetal entre otros.
- c) Lápices de colores.

2. ¿Cómo se iluminaban en el interior de las cuevas?

- a) Con linternas.
- b) Con antorchas y hogueras.
- c) Con lámparas de tuétano.

3. ¿Qué es un bifaz?

- a) una herramienta lítica prehistórica.
- b) un juguete prehistórico.
- c) una lanza de piedra.

4. ¿Convivieron las comunidades prehistóricas con los dinosaurios?

- a) Si, e incluso llegaron a domesticar algunas especies.
- b) No, ya que los dinosaurios se extinguieron hace millones de años.
- c) Si, pero no llegaron a domesticar a ninguna especie.

5. ¿Qué animales se representan más en las pinturas que encontramos en las cuevas?

- a) Leones, Gatos y Tiburones.
- b) Mamuts, monos y cucarachas.
- c) Cabra, Bisonte y Caballo.

6. ¿Qué es la prehistoria?

- a) La prehistoria es el periodo histórico más largo por el que ha atravesado la humanidad. Se inicia con la aparición de la especie humana, hace

aproximadamente tres millones de años, hasta el empleo de la escritura, siendo la frontera final de esta etapa.

b) La prehistoria es el periodo histórico más largo porque abarca desde la aparición de la escritura hasta la actualidad.

c) La prehistoria no es el periodo más corto de la humanidad.

7. ¿Qué instrumentos empleaban para cazar?

a) Un revolver.

b) Un arco, flechas, arpones, azagayas, etc.

c) Ninguno porque eran vegetarianos.

8. ¿Cuándo se produce la extensión de la agricultura y la ganadería?

a) Paleolítico.

b) Neolítico.

c) Holoceno.

9. ¿Qué fases cronológicas encontramos dentro del Paleolítico?

a) Inferior, Medio y Superior.

b) Media e Intermedia.

c) Baja y Alta.

10. ¿Qué es un dolmen?

a) El dolmen no existía en la prehistoria.

b) Es una piedra grande en posición vertical.

c) Es una construcción megalítica.

Ejercicio 5: Ordena los conceptos

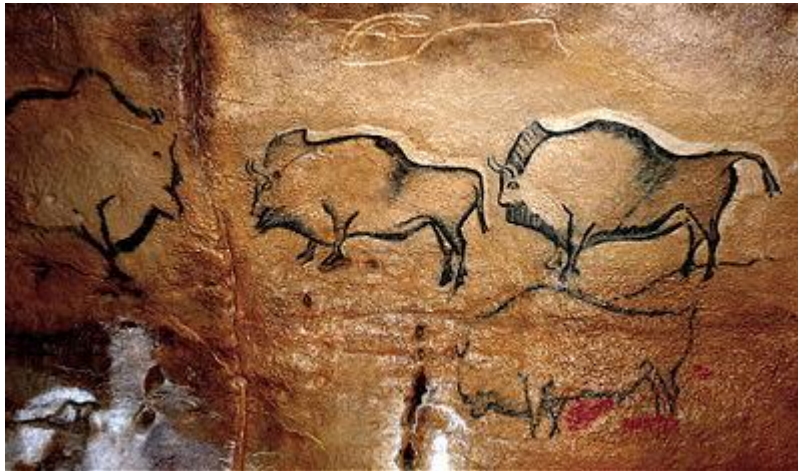
Clasifica los siguientes hechos en función del período de la prehistoria al que pertenecen.

NEOLÍTICO—NEOLÍTICO

- Su economía era productora de alimentos, agrícola y ganadera.
- Homo Erectus.
- Se lleva a cabo la domesticación de animales.
- Presencia de grupos nómadas.
- Aparición de la alfarería.
- Empleo del Bifaz.
- Los grupos humanos se vuelven sedentarios.
- Venus de Willendorf, arte mueble.
- Creación de estructuras en piedra como menhires, dólmenes y crómlechs.
- Es el periodo más largo de la historia de la humanidad.

Ejercicio 6: ¿De qué cueva se trata?

Ayúdanos a descubrir el nombre de la cueva a la pertenece la imagen que se muestra a continuación. Para ello contaremos con una serie de preguntas relacionadas con la prehistoria, que nos facilitarán la tarea. Si contestamos correctamente y juntamos la primera letra de cada respuesta correcta, nos dará su nombre completo.



- 1) ¿Cómo se llama al instrumento lítico que cuenta con una talla rudimentaria, con una arista cortante y que conserva una buena parte de la superficie natural del soporte, es decir, del *córtex*?

_ A _ T _ T _ _ L _ _ O

- 2) ¿Cómo se llama el mineral de tono rojizo que se usó en las pinturas prehistóricas?

_ X _ D _ D E H _ I _ _ _ O

- 3) ¿Cómo se les denomina a las esculturas femeninas que encontramos en el paleolítico?

_ E N _ _

- 4) ¿Cómo se llama el arma arrojadiza primitiva que se lanza con la mano o con ayuda de un propulsor?

_ Z _ _ _ Y _

- 5) ¿Dónde realizaban las pinturas los artistas paleolíticos?

_ U _ _ A _

6) ¿Cómo se llama el primer periodo en el que está dividido el paleolítico?

_ N F _ E _ _ O R

7) ¿Qué función tenía un dolmen?

_ N _ E _ _ A _ _ _ _ T O

8) ¿Qué instrumento se emplea para cazar y está formada por un palo de madera junto con una piedra tallada por ambas caras?

_ A _ _ A

9) ¿Qué empleaban para iluminarse en el interior de las cuevas?

_ _ M _ A _ A S _ _ D E _ T _ _ T _ _ O

10) ¿Cómo se llama el instrumento que se emplea para pintar las manos en negativo que encontramos en las cuevas?

_ E _ O G _ _ F _

RESPUESTA: CUEVA DE LA _ _ _ _ _

Ejercicio 7: Verdadero o falso

1. La mayoría de arte parietal esta en Gran Bretaña. FALSO
2. Dibujaban animales que cazaban. FALSO
3. El violáceo es un color característico de Tito Bustillo. VERDADERO
4. La conservación de las pinturas no es importante. FALSO
5. Marcelino Sanz de Sautuola fue el descubridor de Altamira.
VERDADERO
6. Las pinturas en las cuevas aparecen donde el hombre paleolítico vivía.
FALSO
7. Eran muy malos pintores. FALSO
8. Las pinturas no duran mucho en el tiempo. FALSO
9. Las venus son figuras masculinas realizadas en piedra. FALSO
10. Un instrumento lítico característico del Paleolítico inferior es el bifaz
VERDADERO

Ejercicio 8: Selecciona la respuesta correcta sobre el arte parietal

1. Pintaban con:

- Sangre y grasa de dinosaurio
- Ocre y carbones vegetales

2. Muchas veces, en vez de pintar, rayaban la roca haciendo un:

- Grabado
- Modelado

3. Los lugares elegidos para pintar y grabar eran:

- Cuevas y abrigos rocosos
- Espacios al aire libre, cuevas y abrigos rocosos

4. Representaban los siguientes temas:

- Figuras humanas, animales y signos
- Animales, paisajes y dólmenes

5. ¿Qué animales representaban de forma más habitual?:

- Gatos, dinosaurios y caballos.
- Caballos, cabras y bisontes.

Ejercicio 9: Encuentra las cinco cuevas con arte parietal

G	R	P	G	I	P	T	Z	J	L	U	I
D	O	T	I	V	H	C	H	S	J	C	Q
E	N	H	Z	N	N	O	O	U	X	B	U
N	P	B	C	Ç	D	M	N	U	K	X	Q
J	S	E	A	J	V	A	A	Z	Y	A	W
R	S	I	S	Ñ	U	C	L	F	R	I	S
A	Y	X	T	T	S	U	Q	I	X	F	I
X	S	M	I	A	G	I	M	U	W	C	F
P	O	G	L	B	V	A	A	X	S	H	Ñ
U	M	V	L	Z	T	I	T	I	Q	Y	A
G	E	S	O	L	N	R	Z	Ñ	G	Ñ	G
S	K	Z	A	S	X	W	J	L	V	A	G

Ejercicio 10: Responde correctamente a las siguientes cuestiones.

1. ¿Cuáles son los cinco animales más representados en el arte parietal?

Caballo	Gato	Bisonte	Jirafa
Cerdo	Cabra	Ciervo	Elefante
Vaca	Uro	Avestruz	Oveja

2. ¿Cuándo comienza el arte parietal?

- Neolítico
- Paleolítico Inferior
- Edad del Bronce
- Paleolítico Superior
- Epipaleolítico
- Paleolítico Medio

3. ¿Dónde encontramos el mayor foco de concentración de arte parietal?

- Francia
- Italia
- Alemania
- España
- Rusia
- Noruega
- Suecia
- Marruecos
- Lituania

Ejercicio 11: Encuentra a los dos investigadores del arte paleolítico

Aznar

Breuil

Malagueta

Puyol

Ramos

Calderón

Leroi Gourhan

Ferran Diaz

Adams



Ejercicio 12: ¿Qué instrumentos utilizarían para pintar y realizar grabados?

Pincel

Ordenador

Buril

Aerógrafo

Rotulado

Flores

Tampones

Manos

Sangre de animales

Ejercicio 13: Dibuja una Venus Paleolítica. ¿Qué significado podría tener esta figura para las comunidades prehistóricas?



Realizar dibujo en esta hoja.

Ejercicio 14: Motivos por los cuales el ser humano del paleolítico no vivía en la profundidad de las cuevas.

- Demasiada humedad.
- Por posibles derrumbes.
- Estaba muy oscuro.
- Claustrofobia.
- No sabían orientarse dentro de la cueva.
- Control del territorio.
- Demasiados animales peligrosos.
- Hacia mucho frío.
- No se podía hacer fuego.

Ejercicio 15: Sopa de letras prehistórica

Ayúdanos a descubrir en esta sopa de letras cinco animales que representaban las comunidades prehistóricas en las cuevas.

C	N	U	Q	O	R	R	I	O	V	M	Z
Q	Y	H	N	K	W	Z	L	P	M	N	T
R	D	I	C	A	W	L	D	K	J	Z	Q
Ñ	C	A	B	R	A	V	M	W	M	R	L
Y	T	V	K	B	C	P	S	S	S	E	F
C	R	D	A	X	V	I	R	Ñ	Y	Ñ	U
N	E	C	O	M	R	I	E	L	O	H	I
T	N	V	W	I	A	R	K	R	K	I	Ç
D	O	B	W	F	L	M	I	J	V	P	W
Ñ	S	Q	S	C	O	Z	U	J	Ñ	O	A
N	V	G	S	Q	J	C	E	T	A	C	S
B	G	K	M	V	Q	L	X	T	D	O	E